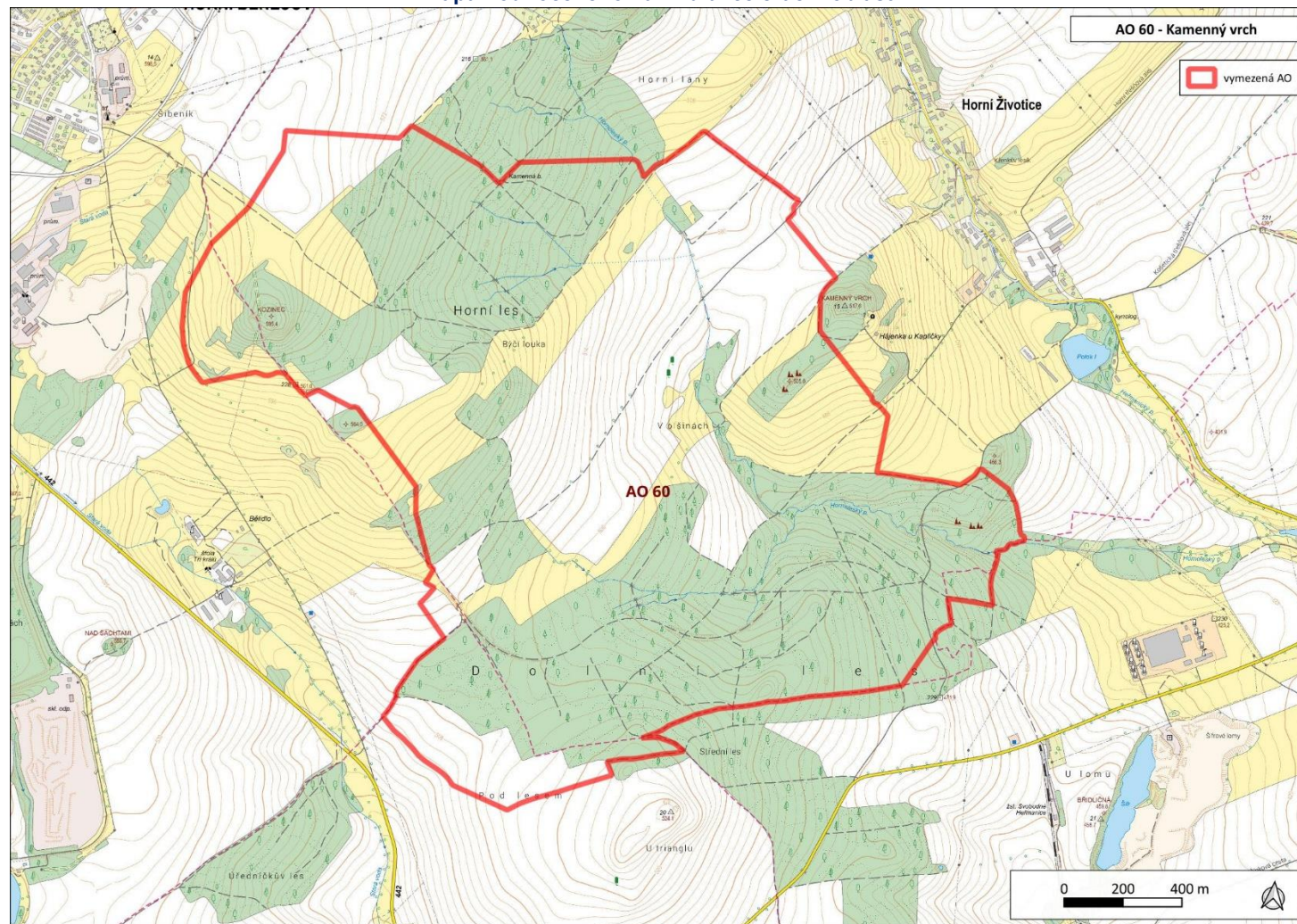
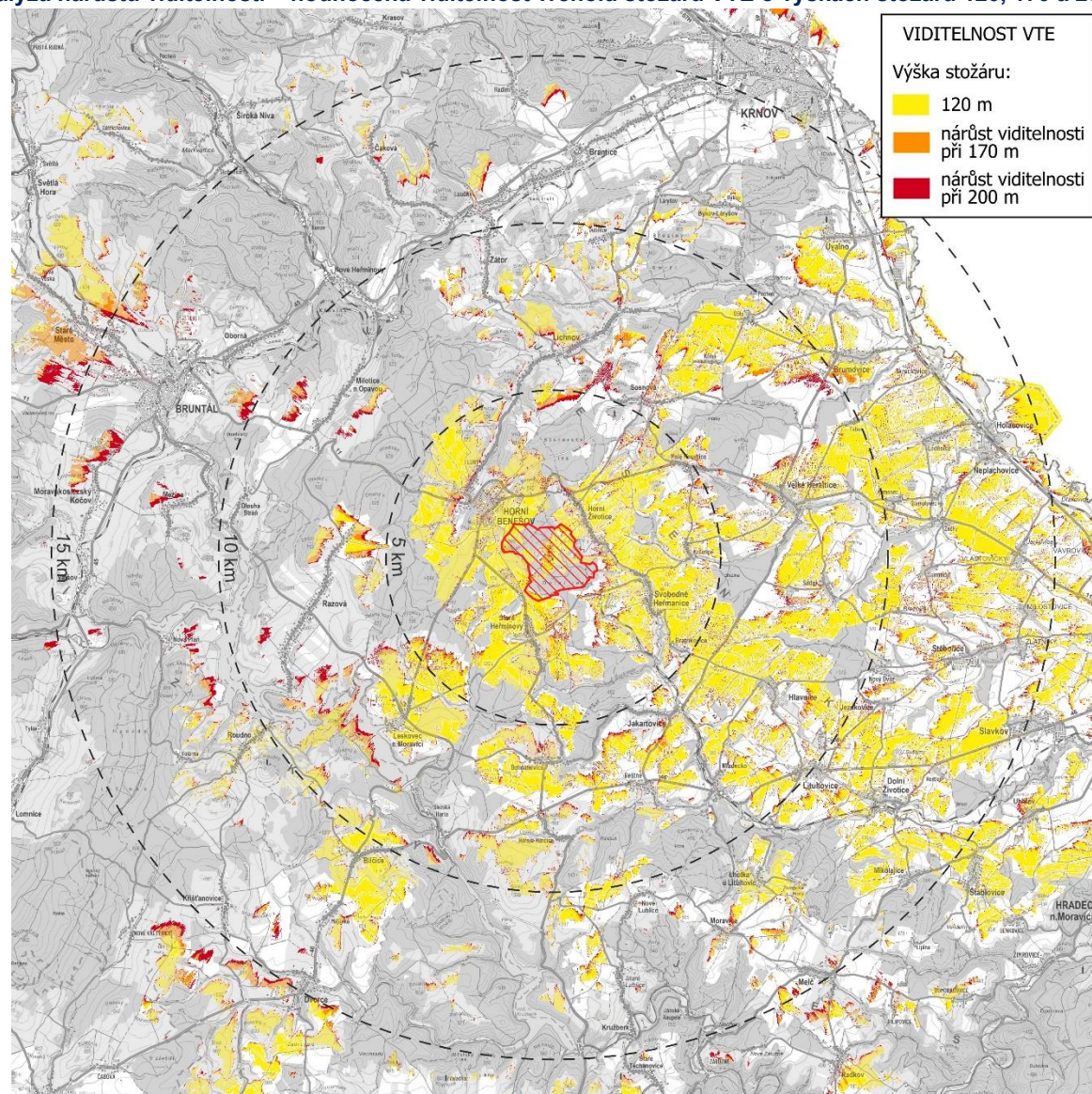


Akcelerační oblast	AOV60 Kamenný vrch
Kraj	Moravskoslezský kraj
Dotčené obce	Horní Benešov, Horní Životice, Staré Heřminovy, Svobodné Heřmanice

Mapa hodnoceného návrhu akcelerační oblasti



Analýza nárůstu viditelnosti – hodnocena viditelnost vrcholu stožáru VTE o výškách stožáru 120, 170 a 200 m.



Potenciální vlivy uplatnění Z2ÚRP na jednotlivé složky životního prostředí				Vliv při uplatnění podmínek a zmírňujících opatření ÚO
Sídla – obyvatelstvo, hluk a veřejné zdraví:	<p>Nejbližší zástavba: Horní Benešov, Staré Heřmínovy, Horní Životice – nad 500 m. Předpokládaný zdroj hluku: max. 106 dB na jednu VTE, požadavek na vzdálenost od obytné zástavby min. 500 m (předpokládaná hluková zátěž v takové vzdálenosti cca 37 dB). Není předpoklad překračování hlukových limitů, možnost obtěžování v okrajové zástavbě v noční době. Vlivy na veřejné zdraví zanedbatelné. Hlukové vlivy v době výstavby jen z dopravy – zanedbatelné.</p> <p>Z hlediska stroboskopického efektu nelze vyloučit v místech viditelnost VTE od obytné zástavby vystavení obyvatelstva flicker efektu se zanedbatelným vlivem na veřejné zdraví.</p> <p>Podmínky a zmírňující opatření ÚO: Negativním vlivům předcházeno vymezením AO nad 500 m od zástavby. Podmínka na podrobnou hlukovou studii působení hluku na obytnou zástavbu (chráněné venkovní prostory) zahrnující kumulativní působení ostatních existujících a povolených zdrojů hluku. Podmínka pro navazující řízení na zpracování studie působení stroboskopického efektu na obytnou zástavbu.</p> <p>Opatření SEA: Navržené podmínky a zmírňující opatření ÚO řešeny dostatečně, bez dalšího návrhu dle SEA.</p>			0
Účinek	Přímý, zanedbatelný	Čas / Trvání	Zanedbatelný ve všech časových řadách	
Klima a ovzduší:	<p>Vlivy na ovzduší v době výstavby zanedbatelné (prašnost při přesunu zemin, emise ze spalování PHM, sekundární prašnost), v době provozu mírně pozitivní z důvodu náhrady spalovacích zdrojů při výrobě el. energie.</p> <p>Podmínky a zmírňující opatření ÚO: Vliv zanedbatelný, podmínky nestanoveny.</p> <p>Opatření SEA: Bez dalšího návrhu dle SEA.</p>			0 / +1
Účinek	Přímý zanedbatelný v době výstavby, nepřímý mírně pozitivní v době provozu	Čas / Trvání	Krátkodobý 0, dlouhodobý +1	
Příroda a biologická rozmanitost:	<p>Nejbližším cenným územím ve vztahu k AO je EVL Štola Jakartovice (3 km J od AO), nejbližším zvláště chráněným územím ve vztahu je PP Hůrky, cca 5,5 km od AO. Předmětem ochrany PP jsou přirozené lesní porosty. Vliv záměrů VTE na PP lze vyloučit.</p> <p>Z provedeného biologického posouzení vyplývá pro hodnocenou AO následující:</p> <p>Na území AO se nachází drobné enklávy přírodních stanovišť 91E0* Smíšené jasanovo-olšové lužní lesy temperátní a boreální Evropy vázané na Horňoleský potok a jeden fragment 6510 Nížinné sečené louky. Dle posouzení se nejcennější části přírodních biotopů nachází mimo AO a nebudou dotčeny. Případné ovlivnění přírodních stanovišť je možné s přípravnými a stavebními pracemi v území – ty mají dle posouzení převážně přechodný charakter s celkově zanedbatelným vlivem. V rámci ÚO je stanovena ochrana nivy Horňoleského potoka s vázaným habitatem 91E0*. V případě záboru je nutná kompenzace.</p> <p>V AO nejsou výskyty zvláště chráněných druhů rostlin či bezobratlých, ve V části AO je nález ropuchy obecné, jejíž ochrana je v ÚO postihnuta ochranou nivy Horňoleského potoka. V okolí Horního Benešova jsou výskyty modráska bahenního, ÚO stanovuje podmínku ochrany hmyzu v osvětlení VTE (doba osvětlení, spektrum).</p> <p>Cca 5 km od AO se nachází významné zimoviště a potravní stanoviště ptáků, okolí Slezské Harty, v AO a blízkém okolí se nachází citlivé druhy ptáků: moták lužní, moták pilich, čáp bílý (hnízdící v Horním Benešově), koroptev polní (pastviny Hynčina), křepelka polní, krkavec velký, luňák červený, orel mořský, chřástal polní aj. Hranice AO byly upravovány s ohledem na snížení dopadu záměrů VTE na tyto druhy. Střety s jedinci ptáků jsou v AO v rámci podmínek ÚO obecně minimalizovány prostřednictvím specifikace technických parametrů VTE, organizačních opatření a monitoringu mortality. Lze předpokládat mírně negativní vliv.</p>			-1

	<p>Nejbližší zimoviště letounů se nachází ve štolě Jakartovice (<i>Eptesicus sp.</i>, <i>Barbastella sp.</i>, <i>Myotis myotis</i>) vzdálené asi 3 km J směrem. Dle aktuálního metodického postupu ČESON by minimální ochranná zóna kolem každé význačné lokality u VTE měla činit 3 km. Tato podmínka je splněna. Způsob ochrany letounů bude dle ÚO nastaven po monitoringu letové aktivity netopýrů, který bude provozovatel povinen zajistit. Lze předpokládat mírně negativní vliv.</p> <p>Podmínky a zmírňující opatření ÚO: Negativním vlivům předcházeno vymezením AO mimo hlavní přírodně cenné lokality. Nastaveny podmínky ochrany pro mokřady, prameniště, rašeliniště, vodní plochy a toky – tj. realizace ve vzdálenosti min. 8 metrů od břehové hrany. Nastaveny podmínky pro ochranu ptáků, nastaveny provozní podmínky pro ptáky a letouny. Stanovena ochrana hmyzu v osvětlení VTE (doba osvitu, spektrum). Stanovena ochrana přírodních biotopů a monitoring invazních druhů v nivě Hornoleského potoka.</p> <p>Opatření SEA: Navržené podmínky a zmírňující opatření ÚO řešeny dostatečně, bez dalšího návrhu dle SEA.</p>			
Účinek:	Přímý, mírně negativní	Čas / Trvání:	Krátkodobé -1, dlouhodobé -1	
Krajinný ráz:	<p>Z analýzy viditelnosti vyplývá, že záměr bude v okruhu 10 km (zřetelná viditelnost) viditelný z většiny okolních obcí a z okolní zemědělské krajiny (viz mapa). Nejvíce patrný budou VTE z obcí, které jsou součástí AO. Mezi další oblasti lze zmínit území obcí Leskovec n. m., Svobodné Heřmanice, Velké Heraltice a další obce západně od Opavy. Viditelnost bude tedy výraznější východním směrem.</p> <p>Dle Bukáčka (2025) byla AO z hlediska vhodnosti zhodnocena jako zóna je méně vhodná (2), tj. zóna je méně vhodná, nebo je vhodná pouze za určitých podmínek. Za hlavní hodnoty v okolí této AO v širším okolí lze považovat prostor Slezské Harty, dominantu kostela na Uhlířském vrchu (přes 13 km od AO). Doporučenou podmínkou je ochrana krajiny dominanty kostela na Uhlířském vrchu, výhledů na Jeseníky a okraje prostoru Slezské Harty. Doporučeno bylo redukovat prostor AO v okolí Bruntálu a soustředit k Hornímu Benešovu. Tyto podmínky jsou vymezením naplněny.</p> <p>Záměr s ohledem na vzdálenost od státní hranice (13 km s Polskem) neovlivňuje krajinný ráz za státní hranicí.</p> <p>AO je dle Zásad územního rozvoje Moravskoslezského kraje zařazena do krajiny B-06 Horní Benešov. Přírodní dominanty jsou Velký Tetřev a Strážisko. Zemědělská vrchovinná krajina většího měřítka rozčleněná menšími lesními celky s přítomností četných kulturních hodnot. Podmínky relevantní pro dosažení cílových kvalit jsou zde ochránit vizuální nenarušenost lesnatých terénních horizontů a dominant Velkého Tetřevu a Strážiska na významném krajinném předělu (rozvodí Moravice a Opavy) a chránit siluety kulturních dominant v uvedených venkovských sídlech před snížením jejich vizuálního významu v krajinné scéně.</p> <p>Za potenciálně ovlivněné hodnoty v zóně zřetelné viditelnosti lze považovat průhledy na hřbet Hrubého Jeseníku a Praděd. Dalšími krajinářsky významnými místy jsou Slezská Harta (cca 6 a více km) a vrch sopečného původu Velký Roudný (přes 9 km od okraje). Výhled z rozhledny na Velkém Roudném směřuje západním směrem, AO bude méně patrná. Za vyšší kulturní hodnoty lze kostely tvořící dominanty sídel v okolí.</p> <p>Výstavbou větrných elektráren lze předpokládat narušení krajinných hodnot území. Větrné elektrárny jsou stavební dominantou, která bude vizuálně patrná v širokém okruhu a ovlivní krajinné scénérie v území. S ohledem na charakter předpokládaných záměrů v AO se tomuto působení nelze zcela vyhnout. S ohledem na výše uvedené, nižší koncentraci významných kulturních a přírodních hodnot v území v okruhu zřetelné viditelnosti a menší plochu AO je vliv hodnocen jako mírný.</p> <p>Podmínky a zmírňující opatření ÚO: V rámci ochrany krajinného rázu byl stanoven limit max. výšky VTE včetně rotoru na 250 m. Stanoveny podmínky na půdorysnou výměru areálů a výšku objektů určených pro skladování elektřiny a požadavky na využití tlumených, přírodních a neutrálních barev u vedlejších staveb a oplocení.</p>			-1

	Opatření SEA: Navržené podmínky a zmírňující opatření jsou v ÚO řešeny s ohledem na charakter záměru v adekvátním rozsahu. V rámci posouzení SEA nejsou navržena další zmírňující opatření.			
Účinek:	Přímý – mírně negativní	Čas / Trvání:	Dlouhodobý mírně negativní	
Krajina – ÚSES, migrační prostupnost, zeleň mimo les, prostupnost pro člověka:	<p>V AO ani její blízkosti se nenachází ÚSES nadregionální či regionální úrovně. Ochrana ÚSES je v rámci podmínek ÚO zajištěna podmínkou neumisťování záměrů VTE v prvcích ÚSES, vyjma nezbytných křížení liniové dopravní a technické infrastruktury s biokoridory. AO se nachází mimo biotop vybraných zvláště chráněných druhů velkých savců. Nejbližší migrační koridor se nachází více než 2 km od AO.</p> <p>V dotčené AO se nachází mozaika luk s lesy včetně drobné krajinné zeleně – skupiny stromů, solitéry, lze očekávat mírně negativní dopad na zeleň – odstranění části porostů (přístupové komunikace a manipulační plochy). V dotčené AO se nenacházejí památné stromy. V ÚO je uvedena podmínka ochrany drobné mimolesní zeleně zajišťující zachování části přírodních a krajinných hodnot tvořící typický ráz území a kompenzace této zeleně v případě zaboru.</p> <p>Zařízení pro ukládání elektřiny mají obvykle podobu jednoho nebo více lodních kontejnerů, často v oploceném areálu, přičemž kapacita jednotlivých realizovaných úložišť, a tím i jejich plošná výměra, se v posledních letech dynamicky zvyšuje. V rámci ÚO je stanovena podmínka max. výměry areálů určených pro skladování elektřiny, a to do 0,06 ha v rámci jednoho záměru OZE a 0,72 ha pro celou AO. Prostupnost krajiny pro člověka by neměla být omezena, naopak lze očekávat mírně pozitivní vliv realizací nových přístupových komunikací.</p> <p>Podmínky a zmírňující opatření ÚO: Stanovena podmínka ochrany ÚSES vyjma nezbytného křížení infrastruktury s biokoridory. Stanovena podmínka ochrany drobné krajinné zeleně včetně kompenzace zaboru.</p> <p>Opatření SEA: Navržené podmínky a zmírňující opatření ÚO řešeny dostatečně, bez dalšího návrhu dle SEA.</p>			-1
Účinek	Přímý mírně negativní	Čas / Trvání	Dlouhodobý, trvalý, mírně negativní	
Zemědělský půdní fond:	<p>Přítomnost ZPF ve všech 5 třídách ochrany, pouze nízké výměry, nejvíce v obdobném rozsahu ve IV. a V. TO. S ohledem na velmi nízký rozsah záborů ve vyšší třídě ochrany dále neřešeno. V případě VTE a doprovodných staveb (rozvoden, úložišť el. energie, komunikací apod.) v AO je zábor pro zajištění bezpečnosti hodnocen jako považován za trvalý. Uplatnění AO nebude mít vliv na ekologické funkce půdy. Zábor půdy je s ohledem na relativně malou výměru a na rozlohu zemědělské půdy v AO a jejím okolí považován za mírně negativní vliv.</p> <p>Podmínky a zmírňující opatření ÚO: Stanovena podmínka pro zachování funkčnosti stávajících meliorací. Stanoveny podmínky pro zajištění zemědělského hospodaření a funkčnosti protierozních opatření.</p> <p>Opatření SEA: Navržené podmínky a zmírňující opatření ÚO řešeny dostatečně, bez dalšího návrhu dle SEA.</p>			-1
Účinek	Přímý mírně negativní	Čas / Trvání	Trvalý mírně negativní	
PUPFL:	<p>Pozemky určené k plnění funkce lesa se nachází především v SZ a JV části AO. Jedná se výhradně o hospodářské lesy. U PUPFL nastane dočasný zábor pro přístupové komunikace v rozsahu max. 1000 m². Pro umístění samotných VTE je dočasný zábor PUPFL 400 m² pro jednu VTE. Vliv zanedbatelný v době výstavby a po celou dobu existence VTE. Potenciální trvalý vliv (výstavba rozvoden apod. jako trvalých staveb) je zanedbatelný. Uplatnění AO nebude mít vliv na ekologické funkce lesa.</p> <p>Podmínky a zmírňující opatření ÚO: Vliv zanedbatelný, podmínky nestanoveny.</p> <p>Opatření SEA: Bez dalšího návrhu dle SEA.</p>			0
Účinek	Přímý zanedbatelný	Čas / Trvání	Trvalý zanedbatelný	

Povrchové a podzemní vody:	<p>Územím AO protéká Homolešský p. se dvěma pravostrannými přítoky. AO nezasahuje do vymezených území povodňového ohrožení, CHOPAV či území chráněných pro akumulaci povrchových vod, zranitelných oblastí povrchových a podzemních vod ani se zde nenachází definované vodní zdroje pro zásobování pitnou vodou.</p> <p>Odpadní vody nevznikají, spotřeba vody je zanedbatelná jen v době výstavby, v době provozu nulová. Dešťové vody budou i nadále zasakovat do terénu v těsné blízkosti VTE a souvisejícího zařízení. Vlivy na povrchové a podzemní vody mohou nastat jen v době výstavby vlivem havárie vozidel nebo stavebních mechanismů (vliv je statisticky nepravděpodobný), při provozu může potenciálně nastat únik mazadel a trafoolejů – zanedbatelný vliv. Toto bude řešeno v navazujícím řízení zpracováním havarijních plánů, zajištěním sanačních prostředků.</p> <p>Vlivy na podzemní vody se předpokládají nulové nebo zanedbatelné. VTE jsou zakládány v malé hloubce pod terénem (2-4 m), s betonáží v malé ploše (cca 400 m²) a obvykle na vyvýšených místech. Z hlediska plošných i lokálních vlivů se jedná o hloubku a plochu, která nemůže proudění vod v území sledovatelným způsobem ovlivnit, v zanedbatelné míře se negativně může projevit jen v při povrchovém kolektoru v době výstavby.</p> <p>Podmínky a zmírňující opatření ÚO: Stanovena podmínka na ochranu mokřadů, pramenišť, vodních ploch a toků vyjma nezbytných křížení liniové dopravní a technické infrastruktury s vodním tokem.</p> <p>Opatření SEA: Navržené podmínky a zmírňující opatření ÚO řešeny dostatečně, bez dalšího návrhu dle SEA.</p>			0
Účinek	Přímý zanedbatelný	Čas / Trvání	Krátkodobý zanedbatelný, dlouhodobý a trvalý nulový	
Horninové prostředí:	<p>VTE jsou zakládány v malé hloubce pod terénem (2-4 m), s betonáží v malé ploše (cca 400 m²) – z hlediska vlivu na horninové prostředí je vliv hodnocen jako zanedbatelný.</p> <p>Na SZ do AO zasahují výhradní ložiska nerostných surovin, chráněná ložisková území a dobývací prostory. V této části je území i poddolováno. Sesuvná území či chráněná území pro zásahy do zemské kůry se nevyskytují. Stanovena podmínka pro ochranu dobývacího prostoru, do kterého nemohou být záměry OZE umísťovány a stanoven požadavek na respektování poddolovaného území.</p> <p>Podmínky a zmírňující opatření ÚO: Stanovená podmínka pro ochranu DP dostatečná.</p> <p>Opatření SEA: Bez dalšího návrhu dle SEA.</p>			-1
Účinek	Přímý mírně negativní	Čas / Trvání	Trvalý mírně negativní	
Hmotné statky:	<p>VTE budou dle ÚO umísťovány mimo kontakt s obytnou zástavbou, potenciální dosah vlivů vibrací nebo havárií na hmotné statky se nepředpokládá. Vliv je hodnocen jako nulový v době výstavby i v době existence a provozu VTE.</p> <p>Podmínky a zmírňující opatření ÚO: Vliv nulový, podmínky nestanoveny.</p> <p>Opatření SEA: Bez dalšího návrhu dle SEA.</p>			0
Účinek	Nulový	Čas / Trvání	Nulový ve všech časových řadách	
Kulturní a historické hodnoty:	<p>Lokální dominantou sídel jsou kostely a zámky (např. kostel sv. Michala v Razové, kostel sv. Vavřince v Leskovci, kostel sv. Václava ve Starých Heřminovech). Významný je vrch Velký Roudný s křížovou cestou a kaplí. Nepřímo je mírně negativně ovlivňován vizuální efekt těchto objektů v krajině. S ohledem na charakter předpokládaných záměrů v AO se tomuto působení nelze vyhnout. V rámci snížení vizuálního ovlivnění hodnot byl stanoven limit max. výšky VTE včetně rotoru na 250 m.</p> <p>Podmínky a zmírňující opatření ÚO: Nastavena podmínka pro max. výšku VTE z důvodu ochrany krajinného rázu a kulturních hodnot v území. Stanovena podmínka ochrany nemovitých kulturních památek.</p> <p>Opatření SEA: Navržené podmínky a zmírňující opatření ÚO řešeny dostatečně, bez dalšího návrhu dle SEA.</p>			-1

Účinek	Nepřímý mírně negativní	Čas / Trvání	Dlouhodobý a trvalý mírně negativní
Kumulativní a synergické vlivy			
Přehled relevantních záměrů v území s potenciální kumulací/syergií:	PÚR/ZÚR:	V zájmovém území a nejbližším okolí nejsou plánovány žádné záměry dle PÚR a ZÚR.	
	Další:	V navržené AO a v okolí do 2 km od ní se nenacházejí významné zdroje hluku nebo emisí (průmyslová zástavba, lomy, dálnice, letiště, železniční trati regionálního nebo nadregionálního významu) s výjimkou silnice I. třídy I/11, která je v blízkosti AO. Kumulace s dalšími navrhovanými akceleračními oblastmi v širším území Bruntálska a Opavska.	
Hodnotící komentář k potenciálním vlivům:	Přítomnost I/11 může vést k navyšování hlukové zátěže, avšak s ohledem na lokalizaci AO ve vzdálenosti nad 500 m od zástavby a vzdálenosti od silnice je předpokládán zanedbatelný kumulativní vliv hluku na obytnou zástavbu. Předpoklad kumulace vlivů na krajinný ráz, respektive vizuální charakteristiky území, s ostatními navrženými AO v území. Bez jiných kumulativních vlivů. Synergické vlivy nezjištěny. Podmínky a zmírňující opatření ÚO: V rámci ochrany krajinného rázu byl stanoven limit max. výšky VTE včetně rotoru na 250 m. Stanoveny podmínky na půdorysnou výměru areálů a výšku objektů určených pro skladování elektřiny a požadavky na využití tlumených, přírodních a neutrálních barev u vedlejších staveb a oplocení. Opatření SEA: Podmínky a zmírňující opatření stanovená v rámci územního opatření pro ochranu KR jsou stanoveny dostatečně, respektive adekvátně k možnostem opatření pro tento typ staveb. Bez dalšího návrhu dle SEA.		-1
Účinek	Přímý mírně negativní	Čas / Trvání	Dlouhodobé, trvalé mírně negativní
Potenciální vlivy přesahující státní hranice:	AO je navržena ve vzdálenosti cca 13 km od hranice s Polskem, tedy za hranicí zřetelné viditelnosti. Potenciální ovlivnění krajinného rázu v Polsku, s ohledem na vzdálenost a dosah viditelnosti, je hodnoceno jako zanedbatelné. Zanedbatelný až mírně pozitivní vliv k ochraně klimatu uplatnění AO se uplatní v globálním měřítku, tedy i z hlediska přeshraničního působení. Bez vlivů na další složky ŽP. Podmínky a zmírňující opatření ÚO: Bez negativních a významně pozitivních přeshraničních vlivů, podmínky nestanoveny. Opatření SEA: Bez dalšího návrhu dle SEA.		0/+1
Zhodnocení dostatečnosti podmínek a zmírňujících opatření stanovených v návrhu územního opatření (ÚO)			
Z výše uvedeného hodnocení vyplývá, že podmínky a zmírňující opatření stanovená v rámci územního opatření pro ochranu jednotlivých složek životního prostředí jsou stanoveny dostatečně, respektive adekvátně k možnostem opatření pro tento typ staveb. V rámci SEA hodnocení nejsou navrhována další opatření pro prevenci, zmírnění nebo minimalizaci negativních vlivů na životní prostředí a veřejné zdraví. X – Bez dalších doporučení dle SEA			
Závěry a doporučení			
Krajinářsky významnými místy jsou Slezská Harta (cca 6 a více km) a vrch sopečného původu Velký Roudný (přes 9 km od okraje). Lokálně významnější jsou místní vršek Stražisko a kostely jako dominanty sídel. Větrné elektrárny jsou výškovou dominantou, která bude vizuálně patrná v širokém okruhu a ovlivní krajinné scenérie a charakteristiky v území. Byl identifikován mírně negativní vliv z hlediska krajinného rázu a kulturních hodnot, z hlediska výskytu citlivých druhů ptáků a letounů, malých záborů ZPF, zeleně mimo les a horninového prostředí. Bez negativních a významně pozitivních přeshraničních vlivů. Mírně negativní kumulace vlivů na krajinný ráz je předpokládána pouze s dalšími návrhovými AO v oblasti Bruntálska a Opavska. Bez jiných kumulativních vlivů. Synergické vlivy nezjištěny. Nebyl identifikován významně negativní vliv na jednotlivé složky životního prostředí. Navržená akcelerační oblast včetně územního opatření je akceptovatelná.			
	Ukazatel	Jednotka	Poznámka, četnost sledování, kdo sleduje, vztah ke složkám ŽP

Monitoring vlivů – návrh ukazatelů:	Skutečný instalovaný výkon OZE v AO	MW	Celkový instalovaný výkon všech VTE v AO, četnost: v souladu se zprávou o uplatňování ÚRP, sleduje MPO, vztah: klima, zdroj: ÚAP ČR a jednotlivých krajů, data MPO
	Skutečný počet VTE v AO	Počet (ks) a výška horní úvrati (m)	Skutečný počet VTE a jejich výšky. četnost: v souladu se zprávou o uplatňování ÚRP, sleduje MPO, vztah: k ochraně KR, zdroj: ÚAP ČR a jednotlivých krajů, data MPO
	Zábory ZPF způsobených záměry a navazující infrastrukturou	m ²	Skutečné zábory ZPF (ha), četnost: v souladu se zprávou o uplatňování ÚRP, sleduje MPO, vztah: k ochraně ZPF, zdroj: zdroj: ÚAP ČR a jednotlivých krajů, data MPO
	Zábory PUPFL způsobených záměry a navazující infrastrukturou	m ²	Pouze v případě zásahu do lesních porostů. četnost: v souladu se zprávou o uplatňování ÚRP, sleduje MPO, vztah: k ochraně PUPFL, zdroj: ÚAP ČR a jednotlivých krajů, data MPO
	Souhrnné výstupy monitoringu mortality ptáků	Závěry monitoringu	Souhrnná zpráva z monitoringu mortality ptáků v akcelerační oblasti včetně navržených opatření a zhodnocení jejich uplatnění, četnost: v souladu se zprávou o uplatňování ÚRP, zdroj: Monitoring provozovatelů VTE
	Souhrnné výstupy akustického monitoringu letové aktivity netopýrů	Závěry monitoringu	Souhrnná zpráva z monitoringu netopýrů v akcelerační oblasti včetně navržených opatření a zhodnocení jejich uplatnění, četnost: v souladu se zprávou o uplatňování ÚRP, zdroj: Monitoring provozovatelů VTE
	Hmotný majetek, krajinný ráz, kulturní a historické hodnoty – monitoring pro předpokládané vizuální ovlivnění nelze stanovit.		